

Índice

Da Liderança para o Futuro...	4
01 A BeXC	5
1.1. Os nossos valores	5
1.2. Quem somos	6
1.3. O que fazemos	6
1.4. O que nos distingue	8
1.5. Órgãos de Gestão	9
02 Compromisso com a Sustentabilidade	10
03 Partes Interessadas	12
04 Materialidade	14
4.1 Matriz de Materialidade	15
05 Impactos, Riscos e Oportunidades	16
06 Ambiente	
6.1 Alterações Climáticas e Emissões de GEE	20
6.2 Água	22
6.3 Resíduos	22
6.4 Políticas e Ações	22
6.5 Objetivos	24
07 Pessoas	
7.1 Estrutura da Equipa	26
7.2 Rotatividade	27
7.3 Saúde e Segurança	27
7.4 Formação e Desenvolvimento	28

Índice

7.5	Remuneração e Igualdade de Oportunidades	28
7.6	Incidentes Sociais e Cadeia de Valor	29
7.7	Satisfação dos Colaboradores	29
7.8	Políticas e Ações	30
7.9	Objetivos	31
08	Governança	
8.1	Ética, Integridade e Conformidade Legal	33
8.2	Enquadramento Setorial e Benchmarks de Referência	33
8.3	Estrutura de Governança	34
8.4	Relação com o Cliente e Satisfação	34
8.5	Relações com Fornecedores e Parceiros	35
8.6	Segurança da Informação	35
8.7	Políticas e Ações	36
8.8	Objetivos	37
09	Inovação	
9.1	Novas Ferramentas e Serviços	39
9.2	Abordagem à Inovação	39
9.3	Políticas e Ações	40
9.4	Objetivos	40
10	Construir Valor Sustentável	41

Da Liderança para o Futuro

O ano de 2025 é marcante para a Be Excellent (BeXC) na área da Sustentabilidade, pois é um marco na formalização da área, quer como dimensão estratégica da empresa quer como novo serviço disponibilizado aos clientes. Contudo, a BeXC vê a Sustentabilidade indissociável da Qualidade.

A Sustentabilidade e a Qualidade estão profundamente interligadas, reforçando-se e complementando-se mutuamente. A Qualidade melhora os processos, minimiza ineficiências, reduz custos e ajuda a melhorar o desempenho global das organizações. Ao mesmo tempo, as práticas sustentáveis elevam a Qualidade ao reduzir os impactos ambientais, promover a eco-eficiência e fomentar práticas de trabalho éticas. Em conjunto, criam percursos para um melhor desempenho financeiro, assegurando, simultaneamente, a responsabilidade ambiental e social, contribuindo, em última instância, para o bem-estar da sociedade em geral.

Para as empresas, a articulação entre Qualidade e Sustentabilidade deixou de ser apenas uma opção estratégica para se tornar um fator crítico de competitividade e de resiliência a longo prazo. Sistemas de gestão da qualidade bem implementados fornecem a estrutura, a disciplina e os mecanismos de melhoria contínua necessários para integrar eficazmente princípios de Sustentabilidade nas operações, nos produtos e na cadeia de valor.

Por sua vez, a incorporação da Sustentabilidade na estratégia organizacional reforça a maturidade dos sistemas de gestão da qualidade, ao exigir uma visão de longo prazo, uma maior transparência, uma gestão de riscos mais robusta e um foco alargado nas expectativas das partes interessadas. Esta convergência permite às organizações não só assegurar a conformidade com requisitos regulamentares e normativos cada vez mais exigentes, mas também gerar inovação, aumentar a confiança dos stakeholders e criar valor sustentável. Assim, a integração entre Qualidade e Sustentabilidade constitui um pilar fundamental para um desempenho organizacional sólido, responsável e alinhado com os desafios económicos, ambientais e sociais atuais e futuros.

A integração entre Qualidade e Sustentabilidade constitui um pilar fundamental para um desempenho organizacional sólido, responsável e alinhado com os desafios económicos, ambientais e sociais atuais e futuros.

Paulo Sampaio
Sócio Fundador

01. A BeXC

Na Be Excellent (BeXC), entendemos a Qualidade como a capacidade de gerar valor para todas as partes interessadas. Este compromisso traduz-se na mobilização de recursos, vontades e competências, em estreita colaboração com os nossos Parceiros e Clientes, para impulsionar processos de transformação que conduzam à concretização de objetivos, superação de desafios e obtenção de resultados sustentáveis — sempre com a Excelência Organizacional como norte.

Assumimo-nos como uma organização dinâmica e proativa, que se adapta continuamente às exigências de um mercado em constante evolução. A nossa atuação visa, não só a criação de valor económico, mas também a promoção do bem-estar coletivo e a contribuição para a resolução dos desafios globais da sustentabilidade.

A nossa abordagem de gestão assenta numa visão global e integrada, em que a Qualidade é indissociável da satisfação das partes interessadas. Apostamos na produção e partilha de conhecimento, através de parcerias estratégicas com instituições que, tal como nós, promovem a Excelência Organizacional.

1.1. Os nossos valores



Cuidar das Pessoas

Cuidar dos nossos Colaboradores e do seu bem-estar é a prioridade.



Pautar-nos pela Ética Profissional

Melhorar o desempenho, de forma sustentada, dos nossos Parceiros e Clientes.



Acrescentar valor nos nossos Parceiros e Clientes

Melhorar o desempenho, de forma sustentada, dos nossos Parceiros e Clientes.



Ganhar com os nossos Parceiros e Clientes

Dar resposta às necessidades e superar as expectativas dos nossos Parceiros e Clientes é também o nosso sucesso.



Ser Parceiro

Estabelecer relações de confiança de longo prazo, mutuamente benéficas, com os nossos Parceiros e Clientes.



Primar pela Competência

Promover a competência dos nossos Colaboradores, com o intuito de acrescentar valor, continuamente, aos nossos Parceiros e Clientes.



Comprometer-nos com o desenvolvimento sustentável

Assegurar a harmonia entre o bem-estar dos stakeholders, as práticas de proteção do ambiente e a gestão ética da atividade económica.

1.2. Quem somos

A Be Excellent (BeXC) é uma consultora portuguesa especializada na promoção da Excelência Organizacional, reconhecida pela sua experiência nas áreas de Qualidade, Ambiente, Segurança e Sustentabilidade. Desde a sua fundação, a BeXC tem vindo a consolidar a sua posição como uma referência nacional na transformação e melhoria do desempenho das organizações, ajudando-as a alcançar resultados sustentáveis, consistentes e de longo prazo.

1.3. O que fazemos

A BeXC atua de forma integrada, oferecendo soluções que contribuem para a criação de valor, a eficiência operacional e o desenvolvimento sustentável das organizações. Os nossos serviços distribuem-se por quatro grandes áreas:



Consultoria

Apoiamos organizações no desenho, implementação e evolução de soluções integradas de Qualidade, Ambiente, Segurança e Sustentabilidade, bem como no desenvolvimento de projetos de melhoria e transformação organizacional. Atuamos na definição de objetivos estratégicos, na otimização de processos e no reforço do desempenho organizacional, assegurando o alinhamento com normas, requisitos legais e compromissos ESG.

Formação



Promovemos e realizamos ações de formação personalizadas, alinhadas com as necessidades e maturidade de cada organização. Os nossos programas combinam conhecimento técnico e metodologias participativas, capacitando equipas para a excelência operacional, a liderança responsável e a integração de práticas sustentáveis no dia a dia das empresas.



Auditorias

Realizamos auditorias internas, de conformidade e de sistemas de gestão, assegurando o cumprimento normativo e a identificação de oportunidades de melhoria. As auditorias da BeXC são também instrumentos de aprendizagem e reforço da transparência, promovendo uma cultura de responsabilidade e confiança.

Estudos e Projetos



Desenvolvemos estudos, diagnósticos e projetos de investigação e inovação, orientados para a melhoria do desempenho, a eficiência e a sustentabilidade.

1.3. O que fazemos

A BeXC atua nas áreas de Qualidade, Ambiente, Segurança e Sustentabilidade, apoiando as organizações na construção de sistemas de gestão eficientes, responsáveis e orientados para resultados sustentáveis.

Qualidade

Promovemos a melhoria contínua e o reforço da cultura de excelência, ajudando as organizações a otimizar processos e a aumentar a satisfação dos seus clientes.

Principais serviços:

- Implementação e manutenção de Sistemas de Gestão da Qualidade (ISO 9001)
- Programas de melhoria (Lean, 5S, Six Sigma, Kaizen)
- Modelo de Excelência: EFQM e Modelo Shingo
- Auditorias internas e avaliações de conformidade
- Realização de workshops estratégicos

Ambiente

Apoiamos as organizações na gestão responsável dos seus impactes ambientais, promovendo a eficiência e o cumprimento legal.

Principais serviços:

- Implementação de Sistemas de Gestão Ambiental (ISO 14001)
- Auditorias de conformidade legal e interna
- Planos de gestão de resíduos e relatórios ambientais anuais
- Licenciamento ambiental e rotulagem ecológica (Ecolabel)

Segurança

Ajudamos as organizações a criar ambientes de trabalho seguros e saudáveis, promovendo a prevenção e o bem-estar dos colaboradores.

Principais serviços:

- Implementação de Sistemas de Gestão de SST (ISO 45001)
- Auditorias legais e internas em segurança
- Elaboração de planos de segurança e medidas de autoproteção
- Organização de serviços de segurança
- Verificação legal (D.L. n.º 50/2005)

Sustentabilidade

Integramos a sustentabilidade como pilar estratégico, ajudando as organizações a alinhar desempenho económico, responsabilidade social e impacto ambiental positivo.

Principais serviços:

- Relatórios de Sustentabilidade
- Cálculo da Pegada de Carbono e planos de descarbonização
- Formação em Sustentabilidade e ESG
- Matriz de Dupla Materialidade para definição de prioridades e temas estratégicos

1.4. O que nos distingue

A BeXC diferencia-se pela sua **abordagem prática, colaborativa e orientada para resultados**, centrada nas pessoas e nas necessidades reais das organizações. Cada projeto é desenvolvido em estreita parceria com o cliente, garantindo soluções ajustadas à sua realidade, cultura e objetivos estratégicos. Acreditamos que **Excelência Organizacional e Sustentabilidade caminham lado a lado**: a verdadeira excelência só é alcançada quando o desempenho económico é equilibrado com o impacto social positivo e a responsabilidade ambiental. Por isso, trabalhamos com as organizações para integrar estes três pilares de forma coerente, duradoura e mensurável.

A nossa atuação distingue-se ainda por:

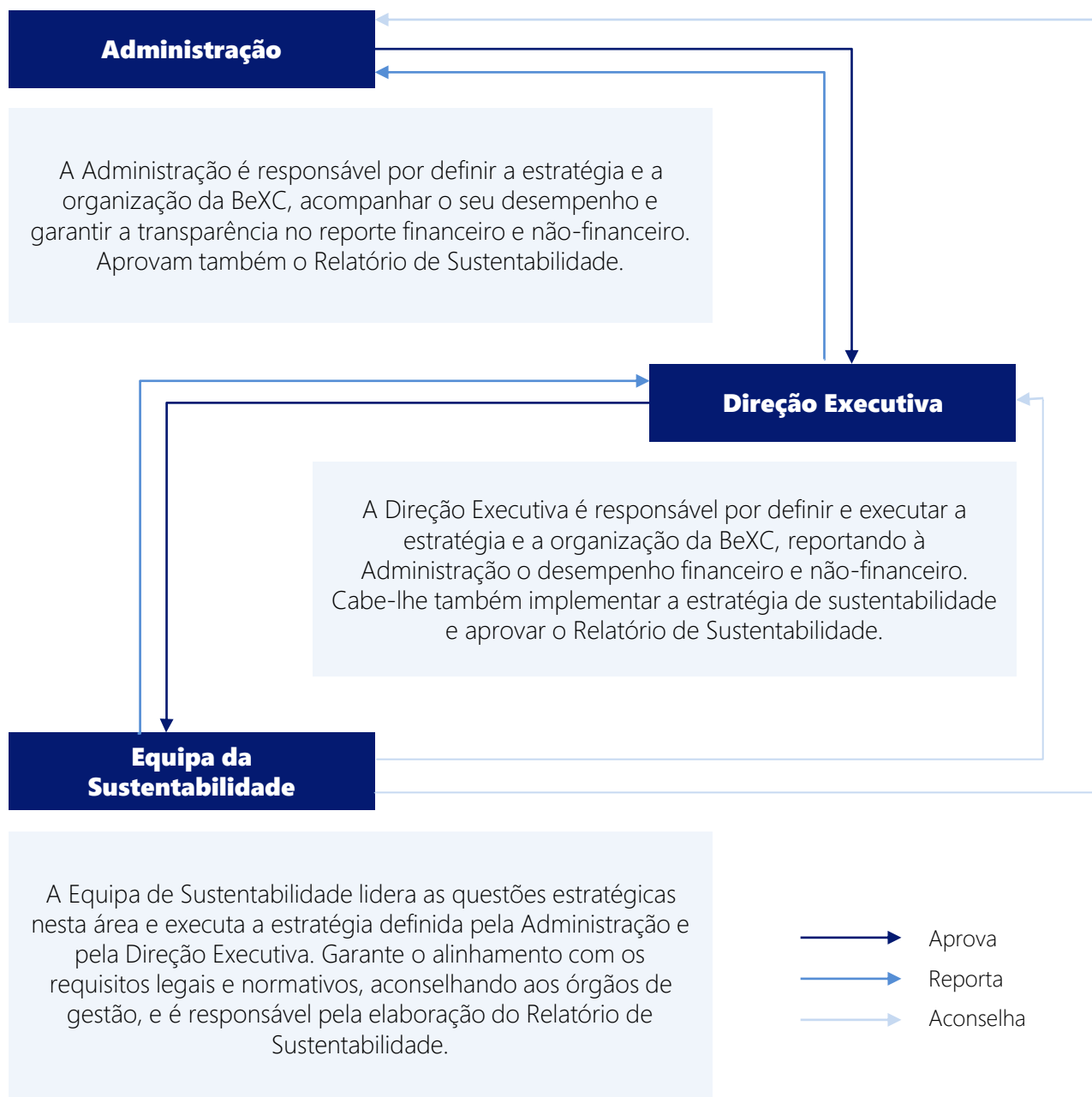
- **Foco na criação de valor** — todas as nossas intervenções são orientadas para resultados tangíveis, quer em eficiência operacional, quer em impacto social e ambiental.
- **Proximidade e colaboração** — acreditamos que o sucesso nasce do trabalho conjunto; por isso, envolvemos equipas, promovemos a partilha de conhecimento e estimulamos a melhoria contínua.
- **Rigor e competência técnica** — combinamos experiência de terreno com metodologias internacionalmente reconhecidas, como o Modelo Shingo.
- **Compromisso ético e transparente** — atuamos com integridade, assegurando a confiança e a credibilidade nas relações com clientes, parceiros e partes interessadas.
- **Inovação e aprendizagem contínua** — estamos em constante atualização, incorporando novas práticas, tecnologias e perspetivas que reforcem a competitividade e a sustentabilidade das organizações.

Trabalhamos lado a lado com os nossos clientes e parceiros para transformar desafios em oportunidades, promovendo uma cultura de conhecimento, ética, colaboração e impacto positivo. Mais do que prestar serviços, **a BeXC pretende inspirar e capacitar organizações para serem sustentavelmente excelentes** — hoje e no futuro.



1.5. Órgãos de Gestão

A sustentabilidade é integrada na gestão da BeXC através de uma estrutura clara de papéis e responsabilidades. Este modelo assegura que as decisões estratégicas, a execução das iniciativas e o reporte de resultados sejam conduzidos de forma alinhada e transparente entre a Administração, a Direção Executiva, a Equipa de Sustentabilidade e os restantes elementos da equipa BeXC.



02. Compromisso com a Sustentabilidade

A BeXC reconhece os Objetivos de Desenvolvimento Sustentável (ODS), definidos pelas Nações Unidas, como um referencial relevante para enquadrar o seu contributo para o desenvolvimento sustentável. Atendendo à natureza da sua atividade enquanto empresa de serviços de consultoria e à sua dimensão, a BeXC selecionou os ODS para os quais considera ter um contributo mais direto e relevante, com base no seu desempenho, nos impactos, riscos e oportunidades identificados e nas políticas, ações e metas definidas no presente relatório.



ODS 01 - Erradicação da Pobreza

A BeXC contribui indiretamente para o ODS 1 ao apoiar organizações na melhoria da sua gestão, eficiência e sustentabilidade económica, promovendo condições favoráveis à criação de valor, estabilidade organizacional e emprego digno ao longo da cadeia de valor.



ODS 03 - Saúde e Bem-Estar

A BeXC promove o bem-estar físico e mental das pessoas através de práticas de gestão da carga de trabalho, flexibilidade laboral e acompanhamento das condições de saúde e segurança, contribuindo para um ambiente de trabalho saudável e equilibrado.



ODS 04 - Educação de Qualidade

A contribuição para o ODS 4 concretiza-se no investimento contínuo na formação e desenvolvimento de competências da equipa, assegurando a atualização técnica e a qualidade dos serviços prestados.



ODS 05 - Igualdade de Género

A BeXC promove a igualdade de género através da aplicação de práticas não discriminatórias, da igualdade remuneratória e da valorização da diversidade, assegurando um ambiente de trabalho inclusivo e equitativo.



ODS 08 - Trabalho Digno e Crescimento Económico

A BeXC contribui para o ODS 8 ao promover condições de trabalho dignas, relações profissionais responsáveis e uma atividade económica sustentável, baseada na confiança, ética e valorização das pessoas.

02. Compromisso com a Sustentabilidade



ODS 09 - Indústria, Inovação e Infraestrutura

A contribuição da BeXC para o ODS 9 concretiza-se através da implementação e melhoria de sistemas de gestão, da promoção de inovação organizacional e de processos, e da introdução de práticas que reforçam a eficiência, a resiliência e a competitividade das organizações clientes, contribuindo para estruturas organizacionais mais robustas e sustentáveis.



ODS 12 - Produção e Consumo Sustentáveis

A BeXC contribui para o ODS 12 ao apoiar os seus clientes na adoção de práticas de gestão mais eficientes, responsáveis e sustentáveis, promovendo a melhoria contínua, a utilização eficiente de recursos e a integração da sustentabilidade nos processos organizacionais.



ODS 13 - Ação Climática

A contribuição da BeXC para o ODS 13 centra-se na identificação, monitorização e mitigação do seu principal impacto ambiental, associado às emissões de GEE decorrentes das deslocações inerentes à atividade de consultoria. Para além disso, a BeXC tem um impacto indireto através da promoção de boas práticas durante a prestação dos seus serviços.



ODS 14 - Proteção da Vida Aquática

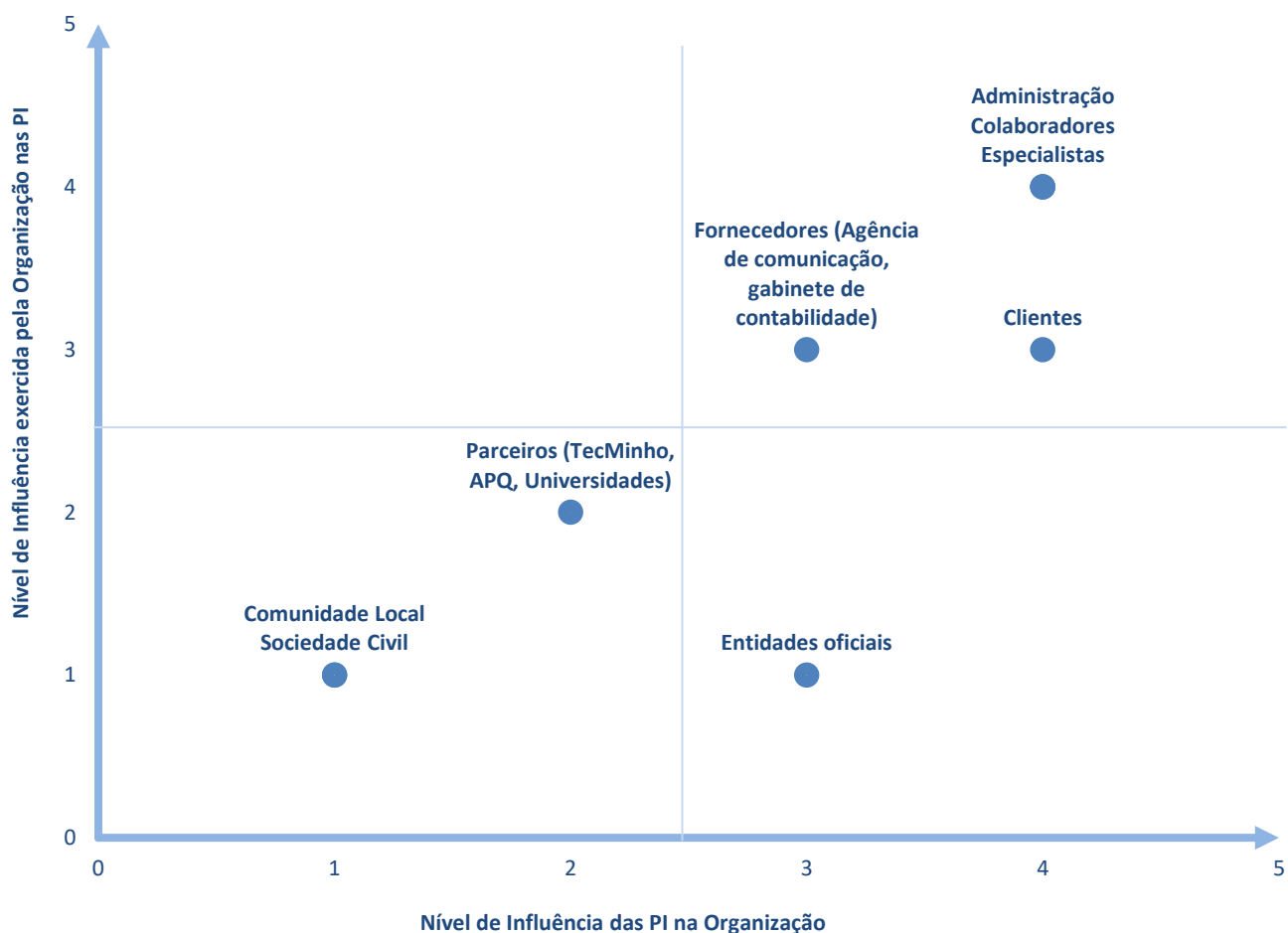
Enquanto empresa de consultoria a contribuição para o ODS 14 é indireta, através da influência exercida nos sistemas de gestão e decisões estratégicas dos clientes, promovendo práticas que minimizam impactos ambientais e riscos associados à cadeia de valor.

O contributo da BeXC para os Objetivos de Desenvolvimento Sustentável reflete a forma como a organização integra a sustentabilidade na sua atividade e na relação com os clientes, promovendo práticas responsáveis, melhoria contínua e criação de valor sustentável. Este contributo será acompanhado e aprofundado de forma progressiva, em alinhamento com a evolução da organização e do contexto em que atua.

03. Partes Interessadas

A BeXC interage de diversas formas com as diferentes Partes Interessadas (PI) identificadas – Administração, Colaboradores, Especialistas, Clientes, Fornecedores, Parceiros, Comunidade local, Sociedade Civil e Entidades Oficiais - classificando-as de acordo com o nível de influência exercido por ambas as partes, BeXC e PI. Nestas interações a BeXC procura identificar as necessidades e expectativas de cada PI quando relevante.

A informação recolhida das PI é relevante para apoiar a tomada de decisão e estabelecer prioridades estratégicas. Estas são definidas e discutidas nas reuniões de Revisão pela Gestão, onde toda a equipa BeXC participa ativamente. A Administração estabelece e aprova a estratégia da BeXC, tendo em conta não só o input das PI mas também requisitos legais, tendências de mercado e o contexto interno e externo da organização.



03. Partes Interessadas

	Principais Requisitos	Canais de Comunicação
 Administração	<ul style="list-style-type: none"> • Lucro • Crescimento Económico • Estabilidade Financeira • Referência no Mercado • Aumento da carteira de Clientes 	Reuniões Semanais Reuniões Estratégicas Avaliação da Materialidade
 Colaboradores	<ul style="list-style-type: none"> • Bom ambiente e condições de trabalho • Possibilidade de progressão profissional 	Reuniões Semanais Avaliação da satisfação dos colaboradores Auscultação dos colaboradores Entrevistas de Avaliação de Desempenho Avaliação da Materialidade
 Clientes	<ul style="list-style-type: none"> • Cumprimentos dos Requisitos • Qualidade dos serviços prestados • Preços competitivos e facilidade na forma de pagamento • Desenvolvimento de novos serviços e soluções 	Avaliação da Satisfação dos Clientes Reclamações Redes Sociais e Newsletter Avaliação da Materialidade
 Subcontratados e Fornecedores	<ul style="list-style-type: none"> • Cumprimento dos pagamentos de acordo com os prazos acordados • Continuidade da parceria • Aumento do número de solicitações 	Avaliação de Fornecedores Redes Sociais e Newsletter Avaliação da Materialidade
 Parceiros	<ul style="list-style-type: none"> • Desenvolvimento de projectos em conjunto • Possibilitar a integração de estudantes em estágios e futuro emprego 	Reclamações Redes Sociais e Newsletter Avaliação da Materialidade
 Entidades Oficiais, Comunidade Local e Sociedade Civil	<ul style="list-style-type: none"> • Cumprimento de todas as obrigações legais e regulamentares • Apoiar o desenvolvimento da Comunidade e criar impactos positivos • Colaborar para atingir objetivos setoriais e locais (ODS) • Contribuir para a inovação setorial e local 	Comissões Técnicas Redes Sociais e Newsletter Avaliação da Materialidade

04. Materialidade

1. Seleção dos tópicos materiais

2. Auscultação das Partes Interessadas

3. Análise de dados

4. Revisão da estratégia para a Sustentabilidade



De forma a determinar o impacto da BeXC nos temas materiais identificados, foram mapeadas as partes interessadas e envolvidas aquelas cujos níveis de influência eram superiores. A equipa de sustentabilidade realizou este mapeamento que posteriormente foi validado por toda a equipa da BeXC. O envolvimento das partes interessadas mais relevantes foi feito através de um inquérito online onde eram requisitados a avaliar a importância dos temas de sustentabilidade face á atividade da BeXC. Estes temas foram identificados, numa primeira instância, através de reuniões com todos os elementos da equipa BeXC, incluindo a Administração.

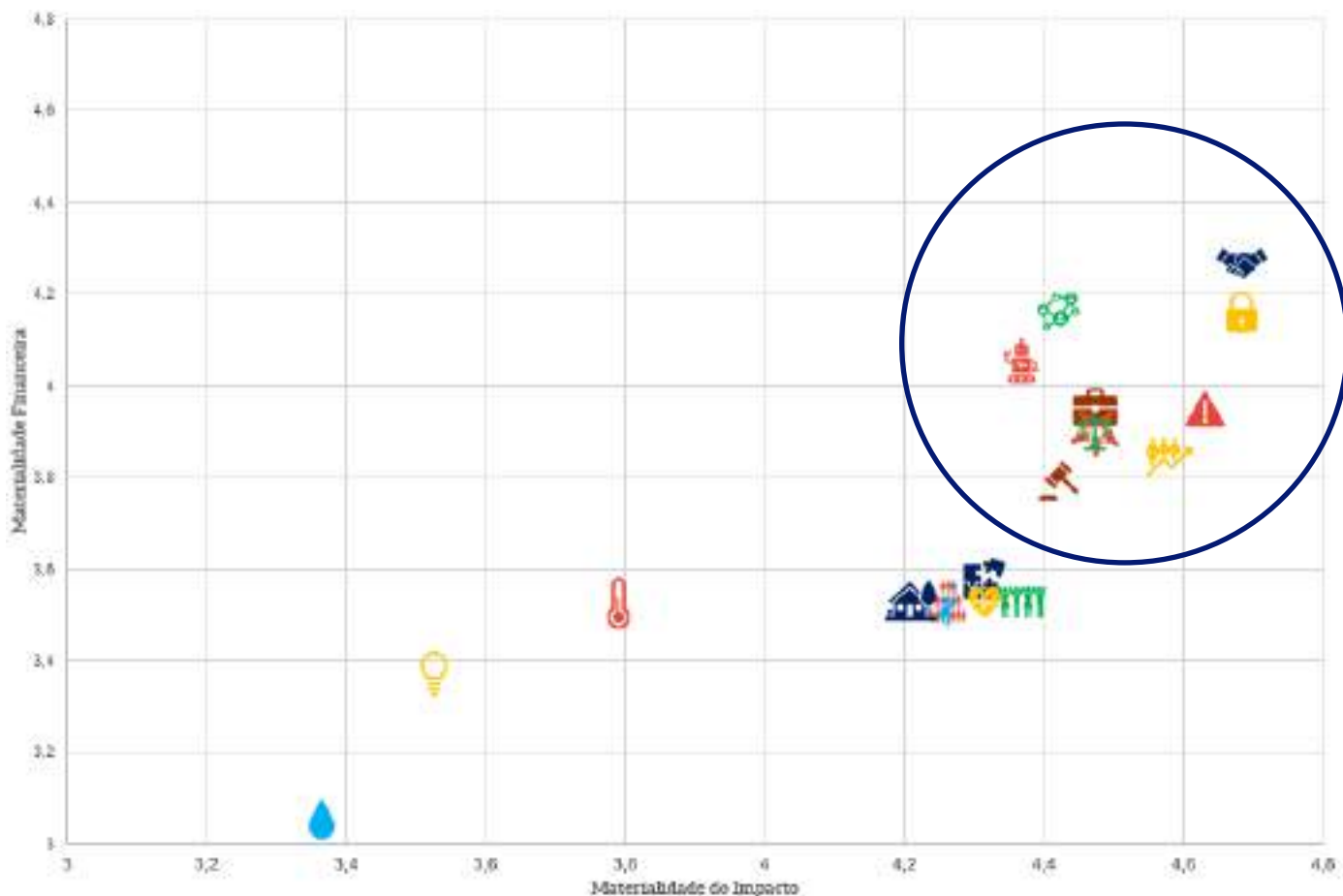
Após a obtenção dos dados da auscultação às Partes Interessadas, os resultados foram tratados, analisados e validados pela equipa de sustentabilidade. Finalmente, foi realizada, por toda a equipa, uma identificação e avaliação dos Impactos, Riscos e Oportunidades, atuais e potenciais, e planeadas ações de forma a minimizar os Riscos e Impactos Negativos e potenciar as Oportunidades e Impactos Positivos.



A Matriz de Dupla Materialidade representa os resultados obtidos através da auscultação às Partes interessadas, tendo sido obtida uma taxa de resposta aproximada de 39%. Os temas auscultados encontram-se todos na parte superior da escala definida, sendo os temas classificados como “Mais Importantes” identificados a negrito na legenda da Matriz de Materialidade.

Com base nos resultados obtidos, não só na análise da Dupla Materialidade mas também dos indicadores recolhidos, a BeXC estabeleceu uma estratégia para a Sustentabilidade associada a um Plano de Ações.

4.1. Matriz de Materialidade



- | | | | |
|---|---|---|---|
|  | Alterações Climáticas e emissões de Gases de Efeito de Estufa |  | Gestão das relações com fornecedores BeXC |
|  | Energia |  | Gestão das relações com clientes BeXC |
|  | Consumo de água |  | Inovação e desenvolvimento tecnológico |
|  | Condições de trabalho na BeXC |  | Segurança da Informação |
|  | Equilíbrio entre a vida profissional e privada na BeXC |  | Condições de trabalho na cadeia de valor |
|  | Segurança e Saúde no trabalho na BeXC |  | Equilíbrio entre a vida profissional e privada na cadeia de valor |
|  | Diversidade e Igualdade de oportunidades na BeXC |  | Segurança e Saúde no trabalho na cadeia de valor |
|  | Inclusão e Ação Social na BeXC |  | Diversidade e Igualdade de oportunidades na cadeia de valor |
|  | Cultura empresarial da BeXC |  | Inclusão e Ação Social na cadeia de valor |
|  | Proteção de denunciante e políticas anticorrupção e suborno na BeXC | | |

05. Impactos, Riscos e Oportunidades

A BeXC implementou um processo estruturado para identificar, avaliar e gerir os seus Impactos, Riscos e Oportunidades (IROs), garantindo uma abordagem integrada à sustentabilidade e à melhoria contínua.



1. Análise de Contexto e Identificação dos IROs

A análise de contexto é realizada anualmente através da análise SWOT do Sistema de Gestão, permitindo compreender fatores internos e externos relevantes para a BeXC. Esta análise de contexto serviu como base para a identificação dos IROs, efetuada numa reunião de equipa. Nesta sessão foram identificados os impactos, riscos e oportunidades atuais e potenciais, considerando as atividades da BeXC e as necessidades das partes interessadas.



2. Avaliação dos IROs e definição de horizontes temporais

Cada IRO identificado foi avaliado segundo dois critérios principais:

- **Dimensão do seu efeito** – a magnitude do impacto que pode gerar (positivo ou negativo).
- **Probabilidade de ocorrência** – a possibilidade de o impacto se concretizar.

Com base nesta análise, os IROs foram classificados e priorizados, destacando os considerados críticos. Foram ainda definidos horizontes temporais (curto, médio e longo prazo) para compreender quando os efeitos se poderão manifestar e orientar adequadamente o planeamento das respostas.



3. Plano de Ações

Para os IROs considerados críticos, foram definidas ações concretas, com prazos e responsáveis claramente identificados. Estas ações visam mitigar riscos e impactos negativos, potenciar oportunidades e reforçar impactos positivos. As medidas foram desenhadas de forma prática e proporcional ao nível de risco, promovendo uma gestão eficiente e coerente com os recursos disponíveis. Todas as ações resultantes deste processo foram integradas no Plano de Ações da BeXC, que é revisto e monitorizado periodicamente. Este acompanhamento permite avaliar o progresso das medidas, a eficácia das respostas e identificar eventuais necessidades de ajustamento. Desta forma, o processo de gestão dos IROs torna-se um ciclo contínuo de aprendizagem e melhoria, alinhado com os princípios de gestão da qualidade e sustentabilidade da BeXC.

05. Impactos, Riscos e Oportunidades

A BeXC apresenta de seguida os impactos, riscos e oportunidades (IROs) classificados como críticos, organizados em duas tabelas — impactos e riscos/oportunidades — de forma a evidenciar, de modo claro e sintético, os temas mais relevantes no presente ciclo de reporte.

Tabela 1. Impactos Negativos e Positivos, potenciais e atuais, classificados como críticos para a BeXC, nas dimensões ESG.

Impacto Negativo Ambiental	Emissões de GEE associadas às deslocações automóveis	Curto prazo	As deslocações presenciais inerentes à atividade de consultoria geram emissões de gases com efeito de estufa, constituindo o principal impacto ambiental da BeXC.
Impacto Negativo Social	Trabalho sedentário e condições ergonómicas	Longo prazo	A natureza sedentária do trabalho de consultoria pode ter impactos negativos potenciais na saúde física e qualidade de vida dos colaboradores.
Impacto Negativo Social	Exigência cognitiva e pressão associadas à atividade	Médio prazo	A elevada exigência cognitiva e pressão associadas à consultoria podem afetar a saúde mental e o bem-estar da equipa.
Impacto Positivo Social	Gestão equilibrada da carga de trabalho	Curto prazo	A gestão da carga de trabalho contribui para a saúde mental, motivação e bem-estar dos colaboradores.
Impacto Positivo Social	Benefícios e salário emocional	Curto prazo	A valorização das pessoas através de benefícios e práticas de salário emocional promove um ambiente de trabalho equilibrado e sustentável.
Impacto Positivo Social	Espírito de equipa e coesão interna	Curto prazo	A promoção do espírito de equipa reforça a união, motivação e satisfação dos colaboradores.

05. Impactos, Riscos e Oportunidades

Tabela 2. Riscos e Oportunidades, potenciais e atuais, classificados como críticos para a BeXC, nas dimensões ESG.

Risco	Dependência de talento qualificado e retenção de pessoas	Curto prazo	A dependência de mão de obra altamente qualificada pode representar um risco para a continuidade e qualidade da atividade caso a retenção de talento seja comprometida.
Oportunidade	Desenvolvimento contínuo de competências	Médio prazo	A aposta na formação contínua permite elevar a qualidade dos serviços e reforçar a capacidade de resposta ao mercado.
Oportunidade	Confiança dos clientes no desempenho da equipa	Curto prazo	O profissionalismo e dedicação da equipa reforçam a confiança dos clientes e a perceção de qualidade dos projetos.
Oportunidade	Cultura organizacional orientada para o bem-estar	Curto prazo	Uma cultura centrada no bem-estar promove motivação, coesão interna e retenção de talento.
Oportunidade	Desenvolvimento e progressão de carreira	Médio prazo	Um plano estruturado de progressão de carreira reforça a valorização das pessoas e a atratividade da organização.
Oportunidade	Relações de proximidade e confiança com clientes	Médio prazo	A relação próxima com os clientes constitui uma oportunidade para consolidar parcerias de longo prazo e diferenciar a BeXC no mercado.

06. AMBIENTE



A BeXC, enquanto empresa de consultoria especializada em Qualidade, Ambiente, Segurança e Sustentabilidade, reconhece a importância da gestão ambiental como parte integrante da criação de valor sustentável. Embora a sua atividade apresente uma pegada ambiental reduzida, típica de organizações de serviços com baixo consumo de recursos físicos, a BeXC assume a responsabilidade de gerir de forma consciente os impactos associados à utilização de energia, às deslocações, ao consumo de água e à gestão de resíduos.

O ano de 2025 representou um marco relevante neste domínio, ao corresponder ao primeiro ciclo estruturado de recolha, consolidação e análise de dados ambientais da BeXC. Pela primeira vez, foram avaliados de forma integrada os consumos energéticos, o volume de deslocações e as correspondentes emissões de gases com efeito de estufa (GEE), recorrendo igualmente aos dados de 2024 para a definição de uma linha de base consistente.

No âmbito desta análise, a BeXC identificou que o seu principal impacto ambiental se concentra nas deslocações dos consultores, resultantes da natureza presencial da atividade junto dos clientes. Este aspeto constitui o foco prioritário da sua atuação ambiental e orienta as ações e metas definidas para a melhoria contínua do desempenho ambiental da organização.

6.1. Alterações Climáticas e Emissões de GEE

Em 2024, a BeXC registou 6 185,26 kg CO₂e de emissões associadas ao consumo energético e às deslocações. Totalizando, em 2025, 5 065,55 kg CO₂e.

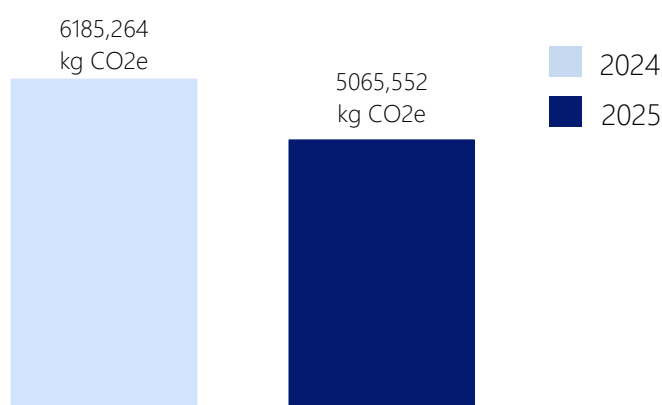


Figura 1. Consumo energético (kg CO₂e) de 2024 e 2025, correspondente ao consumo de combustíveis e eletricidade.

Esta evolução ocorre num contexto de crescimento da atividade económica, com um aumento de cerca de 10% da faturação, e com um número de projetos semelhante entre os dois anos. Este facto reforça a leitura positiva do indicador, sugerindo uma maior eficiência operacional e uma melhor gestão das deslocações. A BeXC utiliza estes resultados como base para identificar oportunidades de melhoria e orientar as suas ações de redução de emissões, com particular foco na mobilidade.

A intensidade carbónica (kgCO₂e/€) observa também uma evolução positiva, rondando os 0,051 kg CO₂e /€ em 2024 e os 0,038 kg CO₂e /€ em 2025.

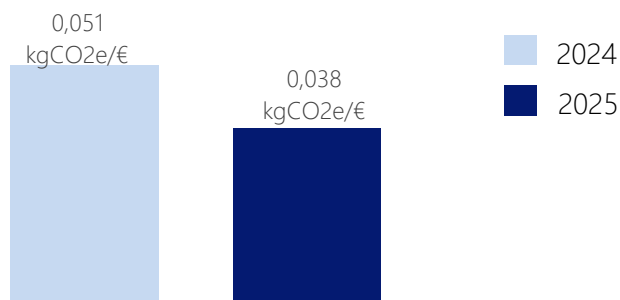


Figura 2. Intensidade carbónica (kg CO₂e/€) de 2024 e 2025, correspondente às emissões de GEE pelo valor faturado anualmente.

Esta redução de aproximadamente 27% demonstra uma dissociação progressiva entre crescimento económico e impacto ambiental, refletindo uma utilização mais eficiente dos recursos e uma gestão mais consciente das deslocações. Este indicador constitui uma referência central para a gestão ambiental da BeXC e será acompanhado nos próximos ciclos de reporte, tendo sido definida como meta a aproximação à média europeia das empresas de serviços (0,02 kg CO₂e/€).

O consumo energético total, englobando a eletricidade e os gastos de combustíveis, foi de 402,70 MWh em 2024 e 345,29 MWh em 2025. Uma pequena parte deste consumo resulta da eletricidade da rede, cuja origem energética depende da mistura da rede nacional, com cerca de 50% de fontes renováveis, variando mensalmente. O restante resulta dos combustíveis utilizados nas deslocações, que constituem atualmente o principal vetor de emissões da BeXC.

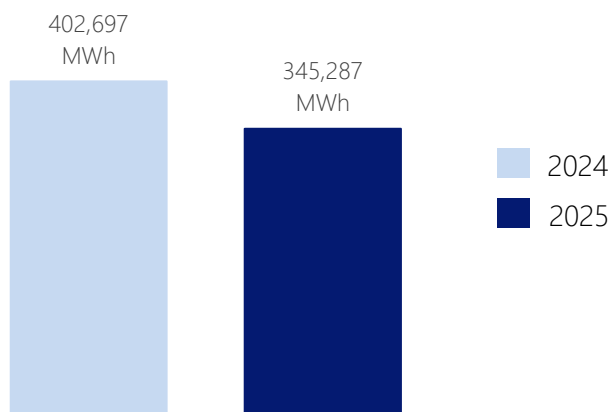


Figura 3. Consumo energético anual total (MWh), de 2024 e 2025.

O reduzido consumo energético está diretamente relacionado com o modelo de trabalho adotado pela BeXC, que privilegia o trabalho remoto, a utilização pontual do escritório e a presença em cliente apenas quando necessário.

As deslocações dos consultores constituem o principal contributo para o impacto ambiental da BeXC, devido à natureza presencial da atividade de consultoria junto dos clientes. Este indicador é considerado material para a organização e constitui o principal foco das ações de melhoria definidas, nomeadamente ao nível do planeamento de visitas, agrupamento geográfico de clientes e partilha de viaturas.

6.2. Água

O consumo de água da BeXC é residual – 3 m³ em 2024 e 2 m³ em 2025 – fruto do regime de trabalho da BeXC, sendo que o escritório apenas é utilizado uma vez por semana para trabalho em equipa. Os serviços prestados pela BeXC também não supõem uma utilização de recursos hídricos pelo que o impacto da BeXC neste recurso é muito reduzido. Ainda assim, este indicador é monitorizado por princípio de responsabilidade e boa gestão dos recursos.



Figura 4. Consumo de água anual (m³), de 2024 e 2025.

6.3. Resíduos

A BeXC produz apenas resíduos urbanos indiferenciados em quantidades muito reduzidas, resultantes da utilização pontual do escritório. Não são gerados resíduos industriais, perigosos ou fluxos relevantes de embalagens no âmbito das operações. A separação de resíduos é assegurada através dos ecopontos existentes no edifício, promovendo o encaminhamento adequado para reciclagem. Este indicador reflete a forte aposta da BeXC em processos digitais e na minimização do uso de materiais físicos.

6.4. Políticas e Ações

A BeXC implementa um conjunto de políticas ambientais que orientam a sua atuação diária e promovem a minimização do impacto ambiental das suas operações. Estas políticas estão alinhadas com a natureza da organização — predominantemente baseada em serviços — e centram-se nos aspetos ambientais mais materiais, nomeadamente as deslocações, o consumo energético e a gestão responsável dos recursos.




Mobilidade Sustentável

Planeamento das agendas para agrupar clientes da mesma região no mesmo dia, reduzindo o número de viagens.

Partilha de viatura entre consultores sempre que possível.

Avaliação regular das rotas para minimizar quilómetros percorridos.

Discussão interna contínua sobre alternativas de mobilidade mais eficientes.



Utilização Eficiente de Recursos

Utilização do escritório apenas um dia por semana, reduzindo consumos de eletricidade e água.

Monitorização regular do consumo de energia, água e combustíveis.

Preparação e partilha de documentos, relatórios e materiais de formação exclusivamente em formato digital.

Separação de resíduos no escritório e encaminhamento para reciclagem nos ecopontos disponíveis.



Monitorização e Melhoria Contínua

Consolidação, em 2025, do primeiro sistema estruturado de recolha de dados ambientais, incluindo consumos energéticos e emissões associadas às deslocações.

Trabalho em curso para integrar indicadores ambientais na gestão estratégica e comercial, incluindo a adição da pegada de carbono estimada nas propostas enviadas a clientes.

6.5. Objetivos



Atingir 0,02 kg CO₂e/€ até 2027, alinhando o desempenho ambiental da BeXC com a média europeia das empresas de serviços.

Reflete o compromisso com a eficiência operacional e a redução das emissões por unidade de faturação.



Implementar um sistema de recolha mensal de dados ambientais até final de 2025, garantindo registos completos e consistentes ao longo de 2026.

Melhora a precisão dos indicadores e reforça a capacidade de monitorização e tomada de decisão.



Incluir a pegada de carbono estimada das deslocações em 100% das propostas enviadas a partir de 2026.

Promove transparência junto dos clientes e integra critérios ambientais no processo comercial.

07. PESSOAS



As pessoas são um pilar central da atividade da BeXC, sendo determinantes para a qualidade dos serviços prestados e para a criação de valor sustentável. Enquanto organização de consultoria especializada, a BeXC depende diretamente do conhecimento, da experiência e do envolvimento das suas equipas, o que torna a gestão responsável das pessoas um elemento estratégico do seu modelo de negócio.

A BeXC promove um ambiente de trabalho assente na confiança, na igualdade de oportunidades e no respeito pelas pessoas, garantindo condições de trabalho seguras, inclusivas e adequadas à natureza da sua atividade. A aposta em modelos de trabalho flexíveis, no desenvolvimento contínuo de competências e na liderança responsável contribui para o bem-estar das equipas e para a retenção de talento.

No âmbito do presente Relatório de Sustentabilidade, e em alinhamento com o referencial VSME Plus, a BeXC apresenta os principais indicadores sociais relativos à sua força de trabalho, incluindo estrutura da equipa, igualdade de género, saúde e segurança, formação e práticas laborais, permitindo uma leitura transparente e consistente do seu desempenho social.

7.1. Estrutura da Equipa

Em 2024 e 2025, a BeXC manteve uma estrutura de equipa estável, composta por 4 colaboradores, todos com contrato direto com a organização e com país de contrato Portugal. Esta estabilidade reflete a natureza especializada da atividade da BeXC e a aposta em relações laborais diretas e de longo prazo. No que respeita à distribuição por género, verificou-se uma ligeira evolução entre os dois anos, sendo que em 2024 a equipa era constituída por 4 elementos do género feminino e em 2025, 3 elementos do género feminino e 1 do género masculino.



100%

Trabalhadores com contrato direto em Portugal



2024



2025

A direção executiva da organização é assegurada exclusivamente por uma mulher, refletindo um modelo de governação inclusivo e uma forte representatividade feminina em funções de decisão. Adicionalmente, a BeXC recorre a especialistas externos, enquadrados como trabalhadores por conta própria que prestam serviços exclusivamente à organização, complementando as competências internas sempre que necessário.

7.2. Rotatividade

A taxa de rotatividade registada foi de **25%**, tanto em 2024 como em 2025, correspondendo, em ambos os anos, à saída de um colaborador. Importa salientar que, numa estrutura de pequena dimensão como a da BeXC, qualquer variação individual tem um impacto percentual significativo, pelo que este indicador deve ser interpretado com cautela. A manutenção do número total de colaboradores indica, ainda assim, uma capacidade de reposição e continuidade operacional. A BeXC acompanha este indicador como parte da sua gestão de pessoas, reconhecendo a importância da estabilidade e retenção de talento para a qualidade dos serviços prestados.

25% Taxa de rotatividade em 2024 e 2025

A análise do índice de rotatividade levou a BeXC a refletir sobre os seus processos de recrutamento e integração, tendo sido introduzidos ajustamentos com o objetivo de reforçar a avaliação do alinhamento entre competências, expectativas e cultura organizacional. O processo de *onboarding* foi igualmente reforçado, passando a incluir um acompanhamento mais estruturado ao longo dos primeiros meses, de forma a promover uma integração mais eficaz e sustentada.

7.3. Saúde e Segurança

A BeXC não registou qualquer acidente de trabalho ou fatalidade em 2024 e 2025, apresentando uma taxa de acidentes de trabalho de **0%** em ambos os períodos.

Estes resultados refletem um ambiente de trabalho globalmente de baixo risco, característico da atividade de consultoria, complementado por modelos de trabalho flexíveis que incluem trabalho remoto, não obstante a existência de riscos associados às deslocações rodoviárias inerentes à atividade, os quais são acompanhados no âmbito da gestão corrente.

A BeXC continuará a monitorizar estes indicadores, assegurando a manutenção de condições de trabalho seguras e adequadas.

0

Acidentes de Trabalho

0

Fatalidades

7.4. Formação e Desenvolvimento

A BeXC encara a formação contínua como um elemento central da valorização das pessoas, da qualidade dos serviços prestados e da sustentabilidade da sua atividade enquanto empresa de consultoria especializada.

Em 2024, a BeXC registou um total de 554,5 horas de formação, correspondendo a uma média de aproximadamente 138 horas de formação por colaborador, num ano em que a totalidade da equipa era composta por colaboradoras do género feminino.

Em 2025, a BeXC registou um total de 120,5 horas de formação. Deste total, 8,25 horas correspondem ao colaborador do género masculino que integrou a equipa apenas no 3.º trimestre de 2025, enquanto as restantes 112,5 horas foram atribuídas às colaboradoras do género feminino, resultando numa média de aproximadamente 37 horas de formação por colaboradora. No total, a média global foi de 30,13 horas de formação por colaborador.

Tabela 3. Número total de horas de formação anual por género.

	2024	2025
Masculino	-	8,25 h
Feminino	554,5 h	112,25 h
Total	554,5 h	120,5 h

A formação desenvolvida contribui para reforçar a capacidade técnica da equipa, a motivação dos colaboradores e a resposta às exigências do mercado, estando alinhada com as oportunidades identificadas ao nível do desenvolvimento contínuo de competências e com as metas definidas no âmbito da sustentabilidade social da BeXC.

7.5. Remuneração e Igualdade de Oportunidades

A BeXC assegura igualdade remuneratória entre géneros, não existindo diferenças salariais associadas ao género ou a outros fatores discriminatórios. Todos os colaboradores dispõem de contratos diretos com condições alinhadas com as funções desempenhadas.

Não existem acordos coletivos de trabalho aplicáveis, sendo as condições laborais definidas de forma transparente e equitativa.

No âmbito da política de remuneração e igualdade de oportunidades, a Direção Executiva e a Administração trabalharam na definição de uma tabela salarial justa e equitativa, bem como de um plano de progressão na carreira, aplicáveis de forma transversal e comunicados a todos os colaboradores. Esta abordagem visa assegurar critérios claros, transparência e igualdade no acesso a oportunidades de desenvolvimento e progressão profissional.

7.6. Incidentes Sociais e Cadeia de Valor

Tanto na organização como na cadeia de valor, a BeXC registou **zero incidentes**, em 2024 e 2025, nas seguintes categorias:

- Direitos humanos;
- Práticas laborais;
- Discriminação;
- Trabalho infantil ou forçado;
- Saúde e segurança.

Este resultado reflete o compromisso da BeXC com práticas éticas, responsáveis e alinhadas com os seus valores.

7.7. Satisfação dos Colaboradores

Em 2025, a BeXC realizou pela primeira vez um inquérito de satisfação aos colaboradores, com o objetivo de recolher feedback estruturado sobre diferentes dimensões da experiência de trabalho e identificar oportunidades de melhoria contínua. Este exercício constitui um passo importante no reforço da monitorização do bem-estar e do envolvimento das pessoas. Por se tratar do primeiro ano de aplicação do inquérito, não existe ainda base de comparação com 2024, sendo os resultados de 2025 considerados como linha de referência para avaliações futuras.

Os resultados obtidos evidenciam um nível de satisfação global elevado (92,11%), refletindo a adequação das práticas internas da BeXC às expectativas dos colaboradores.

92%	Satisfação global	100%	Balanço vida pessoal / profissional
100%	Regime de Trabalho	90%	Benefícios oferecidos pela BeXC

As dimensões relacionadas com o equilíbrio entre vida pessoal e profissional e com o regime de trabalho híbrido registaram níveis máximos de satisfação, confirmando a relevância das políticas de flexibilidade adotadas. A avaliação positiva dos benefícios demonstra igualmente uma perceção globalmente favorável, ainda que com margem para evolução, refletindo o impacto das práticas de flexibilidade, equilíbrio entre vida profissional e pessoal e valorização das pessoas .

A BeXC prevê dar continuidade à aplicação regular deste inquérito, reforçando a sua integração nos processos de gestão de pessoas e promovendo uma cultura de escuta ativa e melhoria contínua.

7.8. Políticas e Ações

As políticas e ações da BeXC no domínio das Pessoas traduzem um compromisso claro com uma gestão ética, inclusiva e orientada para o desenvolvimento contínuo, assegurando condições de trabalho adequadas, relações responsáveis e a valorização do capital humano como fator central da sustentabilidade da organização.

Inclusão e Igualdade

Aplicação de critérios objetivos e não discriminatórios nos processos de recrutamento e seleção.

Garantia de igualdade remuneratória para funções equivalentes, independentemente do género.

Promoção de um ambiente de trabalho inclusivo e respeitador da diversidade.

Bem-estar, Segurança e Condições de Trabalho

Adoção de um modelo de trabalho flexível, assente no trabalho remoto.

Monitorização das horas trabalhadas e das condições de prestação de serviços.

Sensibilização interna para práticas de trabalho seguras e saudáveis.

Disponibilização de benefícios e práticas de salário emocional, como dias adicionais de descanso (ex.: dia de aniversário) e outros mecanismos de valorização do equilíbrio pessoal e profissional.

Capacitação e Relação com Parceiros

Promoção de formação técnica e de atualização contínua nas áreas de atuação da BeXC.

Registo e acompanhamento das horas de formação por colaborador.

Planeamento das necessidades de formação em função da evolução da organização e dos serviços.

7.9. Objetivos



Manter um nível de satisfação global dos colaboradores igual ou superior a 90%, com base no inquérito de satisfação anual, em todos os ciclos de reporte.

Esta meta visa consolidar as práticas de bem-estar, flexibilidade e salário emocional adotadas pela BeXC.



Assegurar a recolha e análise anual de 100% dos indicadores sociais definidos.

Garante consistência, comparabilidade e melhoria contínua da informação reportada.



Manter a igualdade salarial entre géneros 0% para funções equivalentes e assegurar práticas de recrutamento baseadas exclusivamente no mérito, em todos os ciclos de reporte.

Reforça o compromisso da BeXC com a igualdade de oportunidades e a não discriminação.



08. GOVERNANÇ

A BeXC entende a governança como um pilar essencial da sua atuação responsável, assegurando que os princípios de ética, integridade, transparência e conformidade legal estão integrados na gestão da organização. Enquanto empresa de consultoria especializada em Qualidade, Ambiente, Segurança e Sustentabilidade, a BeXC reconhece que a credibilidade do seu trabalho depende da coerência entre os valores que promove e as práticas que adota internamente.

A estrutura de governação da BeXC é adequada à sua dimensão, assente numa liderança direta e próxima da operação, suportada por políticas internas claras, com destaque para o Código de Conduta BeXC, que estabelece princípios de referência para a atuação da organização e orienta o comportamento dos colaboradores e especialistas, servindo igualmente como base para a relação com parceiros.

8.1. Ética, Integridade e Conformidade Legal

Durante os períodos de reporte de 2024 e 2025, a BeXC não registou quaisquer condenações, sanções ou multas relacionadas com corrupção, suborno ou outras violações legais.

0

Condenações ou
Multas por corrupção
ou suborno

0€

Montante de multas
ou sanções

Este resultado reflete uma atuação consistente com os princípios éticos e legais definidos pela organização, reforçados pela formalização, em 2025, do **Código de Conduta BeXC**, que consolida orientações já presentes na cultura e nas práticas da empresa.

8.2. Enquadramento Setorial e Benchmarks de Referência

A BeXC não desenvolve atividades nem obtém receitas associadas a setores considerados sensíveis ou excluídos nos referenciais da VSME Plus, nomeadamente armas controversas, tabaco, carvão, petróleo, combustíveis fósseis ou químicos.

Adicionalmente, a organização não se encontra excluída de quaisquer *benchmarks* europeus de referência alinhados com o Acordo de Paris, não se enquadrando em critérios de exclusão aplicáveis. Este enquadramento é coerente com a natureza da atividade da BeXC e com o seu posicionamento responsável enquanto empresa de serviços de consultoria.

8.3. Estrutura de Governança

A BeXC não dispõe de um corpo governativo formal, como conselho de administração ou órgão equivalente, adotando um modelo de governança simplificado, adequado à sua dimensão e estrutura organizacional.

A liderança é assegurada de forma direta, permitindo uma tomada de decisão ágil e alinhada com os valores da organização. Neste contexto, os indicadores formais de diversidade de gênero em órgãos de governança não são aplicáveis.

8.4. Relação com o Cliente e Satisfação

A satisfação dos clientes constitui um indicador relevante da qualidade da governança e da forma como a BeXC concretiza, na prática, a sua proposta de valor. Em 2024, a satisfação global dos clientes foi de **96,25%**, mantendo-se elevada em 2025 com **96,30%**. Adicionalmente, 100% dos clientes indicaram que recomendariam a BeXC, reforçando a percepção de confiança, consistência e valor gerado através dos serviços prestados.



96%

2024



96%

2025

100%

Dos Clientes recomendam a BeXC

Estes resultados refletem a coerência entre a identidade da BeXC, os princípios que orientam a sua atuação e a experiência efetiva dos clientes, evidenciando relações de proximidade, compromisso e foco na criação de valor sustentável ao longo do tempo. A satisfação e a recomendação dos clientes são, assim, entendidas como uma consequência direta da forma como a BeXC atua e se posiciona no mercado.

Este indicador continuará a ser acompanhado como um elemento central da governança da organização, contribuindo para a melhoria contínua dos serviços e para o reforço da confiança das partes interessadas.

8.5. Relações com Fornecedores e Parceiros

A gestão das relações com fornecedores, parceiros e especialistas constitui um aspeto relevante da governação da BeXC, tendo em conta a natureza da sua atividade enquanto empresa de serviços de consultoria.

A BeXC não dispõe de uma cadeia de fornecimento associada a matérias-primas ou a processos produtivos complexos. As suas relações ao longo da cadeia de valor concentram-se essencialmente em prestadores de serviços especializados e parcerias estratégicas, complementares às competências internas da organização.

Neste contexto, a BeXC privilegia uma abordagem baseada na confiança, proximidade e criação de valor mútuo, promovendo relações duradouras com organizações e profissionais em áreas consideradas estratégicas para o negócio. As práticas de pagamento adotadas são responsáveis e atempadas, sendo frequentemente realizadas em regime de pronto pagamento ou em prazos reduzidos.

8.6. Segurança da Informação

A segurança da informação é reconhecida pela BeXC como um tema relevante da sua governação, em particular devido à natureza confidencial da informação tratada no âmbito dos projetos de consultoria desenvolvidos com clientes.

A abordagem da BeXC à segurança da informação é proporcional ao risco, à dimensão da organização e às necessidades operacionais da sua atividade. A organização utiliza maioritariamente soluções digitais reconhecidas e seguras que integram mecanismos de proteção da informação e controlo de acessos.

A confidencialidade da informação é assegurada através da inclusão sistemática de cláusulas de confidencialidade nos contratos com clientes, colaboradores e especialistas, bem como nas propostas e orçamentos enviados. Devido à natureza colaborativa do trabalho desenvolvido, não são impostas restrições técnicas adicionais à partilha ou transferência de documentos, uma vez que essas funcionalidades são essenciais para a eficácia do trabalho e para a relação com os clientes.

Até à data, a segurança da informação não foi identificada como um risco crítico para a BeXC. Ainda assim, este tema continuará a ser acompanhado, podendo vir a ser reforçado à medida que a organização evolua e que as suas necessidades ou o contexto externo se alterem.

8.7. Políticas e Ações

As políticas e ações de Governança da BeXC refletem a forma como a organização integra princípios de ética, transparência e responsabilidade na sua gestão diária, assegurando relações de confiança com clientes, parceiros e especialistas, bem como a proteção da informação e o cumprimento legal.

Ética, Conduta e Integridade

Definição e formalização de um Código de Conduta, que estabelece princípios de referência para a atuação da organização.

Comunicação interna do Código de Conduta aos colaboradores e especialistas.

Disponibilização de um canal interno de comunicação confidencial para reporte de situações inadequadas ou potenciais violações.

Relações com Fornecedores, Parceiros e Especialistas

Adoção de práticas de pagamento atempadas, geralmente em regime de pronto pagamento ou prazos reduzidos.

Seleção de parceiros e especialistas com base em critérios de competência técnica, qualidade do serviço e alinhamento com princípios éticos.

Formalização das condições de colaboração de forma clara e transparente, adequada à natureza das parcerias estabelecidas.

Segurança da Informação e Proteção de Dados

Utilização de plataformas digitais seguras e reconhecidas para armazenamento e partilha de informação.

Inclusão sistemática de cláusulas de confidencialidade em contratos e propostas.

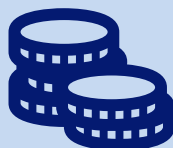
Acompanhamento da adequação das práticas de segurança da informação face à evolução da organização e do contexto.

8.8. Objetivos



Manter zero ocorrências de condenações, sanções ou multas relacionadas com corrupção, suborno ou outras violações legais, em todos os ciclos de reporte.

Reforça o compromisso da BeXC com uma atuação ética, transparente e em conformidade com a legislação aplicável.



Assegurar práticas de pagamento atempadas a 100% dos fornecedores, parceiros e especialistas.

Esta meta reflete a importância da gestão responsável da cadeia de valor, permitindo a manutenção de relações comerciais baseadas na confiança, transparência e criação de valor mútuo.

09. INOVAÇÃO



A BeXC encara a inovação e o desenvolvimento tecnológico como fatores essenciais para a criação de valor sustentável e para a evolução contínua dos seus serviços. Enquanto empresa de consultoria especializada, a inovação na BeXC assume uma natureza predominantemente incremental e aplicada, focada na melhoria de metodologias, ferramentas e abordagens de trabalho que permitam responder de forma mais eficaz às necessidades dos Clientes.

A inovação está integrada no dia a dia da organização, através da aprendizagem contínua, da adaptação a novos referenciais normativos, da incorporação de soluções digitais e do desenvolvimento de novos serviços alinhados com as tendências da sustentabilidade, da excelência organizacional e da transformação dos modelos de gestão.

9.1. Novas ferramentas e serviços

Em 2024, a BeXC lançou um novo serviço, associado à área da Sustentabilidade, reforçando o seu portefólio e respondendo a novas exigências regulatórias e de mercado.

Em 2025, não foram lançadas novas ferramentas ou serviços, encontrando-se o foco da organização na consolidação das soluções existentes, na melhoria dos processos internos e na maturação do serviço de sustentabilidade lançado no ano anterior.

Este indicador evidencia uma abordagem prudente e estruturada à inovação, privilegiando a qualidade, a robustez técnica e a adequação das soluções antes da sua expansão.

9.2. Abordagem à Inovação

A abordagem da BeXC à inovação assenta em princípios de melhoria contínua, aprendizagem organizacional e proximidade ao Cliente, e não em inovação disruptiva ou tecnológica intensiva.

As principais linhas orientadoras incluem:

Inovação orientada ao Cliente: desenvolvimento de soluções a partir de necessidades reais identificadas nos projetos e na interação com Clientes;

Integração de conhecimento técnico: atualização contínua face a normas, referenciais e requisitos legais emergentes;

Digitalização dos processos: utilização de ferramentas digitais para suporte à consultoria, auditorias e formação;

Inovação metodológica: adaptação e evolução das metodologias de trabalho para garantir rigor, eficiência e consistência;

Colaboração com especialistas: integração de conhecimento externo sempre que necessário, potenciando inovação aplicada e especializada.

Esta abordagem permite à BeXC inovar de forma consistente, mantendo o foco na criação de valor e na qualidade do serviço prestado.

9.3. Políticas e Ações

A BeXC integra a inovação e o desenvolvimento como elementos transversais à sua atividade, adotando uma abordagem prática e orientada para a melhoria contínua dos serviços, metodologias e ferramentas utilizadas.



Acompanhamento regular de referenciais normativos, tendências regulamentares e boas práticas nas áreas da Qualidade, Ambiente, Segurança e Sustentabilidade.

Desenvolvimento e adaptação contínua das metodologias de trabalho, com base na experiência adquirida em projetos e no feedback dos clientes.

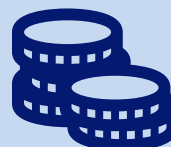
Integração de soluções digitais que suportem a eficiência, a consistência e a qualidade dos serviços prestados.

9.4. Objetivos



Implementar pelo menos uma melhoria anual em metodologias, ferramentas ou processos de trabalho.

Esta meta reforça a abordagem prática e incremental da BeXC à inovação, orientada para a qualidade e criação de valor.



Avaliar anualmente oportunidades de desenvolvimento ou adaptação de serviços nas áreas de atuação da BeXC.

Promove uma inovação alinhada com as necessidades do mercado e com a proposta de valor da BeXC.

314.53

10. CONSTRUIR VALOR SUSTENTÁVEL



O presente Relatório de Sustentabilidade reflete o compromisso da BeXC com uma atuação responsável, transparente e orientada para a criação de valor a longo prazo. Enquanto empresa de consultoria especializada em Qualidade, Ambiente, Segurança e Sustentabilidade, a BeXC reconhece que a sustentabilidade não é um objetivo isolado, mas um processo contínuo de melhoria, aprendizagem e alinhamento entre estratégia, práticas e impacto.

O ano de 2025 marcou um passo particularmente relevante neste percurso, ao corresponder ao primeiro ciclo estruturado de recolha, análise e consolidação de informação ambiental, social e de governança. Este exercício permitiu à BeXC compreender melhor o seu desempenho, identificar os seus principais impactos, riscos e oportunidades, e estabelecer uma base sólida para decisões futuras mais informadas e responsáveis.

Ao longo do relatório, são evidenciadas as áreas onde a BeXC gera maior impacto e onde existe maior capacidade de atuação. No domínio ambiental, destaca-se a importância das deslocações como principal foco de melhoria. Na dimensão social, é reforçada a centralidade das pessoas, através de práticas de igualdade, segurança, desenvolvimento e escuta ativa. Em matéria de governança, a ética, a integridade, a transparência e a proteção da informação surgem como pilares essenciais da atuação da organização. A inovação, por sua vez, é encarada como um fator transversal, suportando a evolução contínua dos serviços e das metodologias adotadas.

Com base nesta análise, a BeXC definiu metas claras e realistas que traduzem o compromisso de transformar a medição em ação. Estas metas constituem um ponto de partida para a consolidação de práticas sustentáveis, reconhecendo que a maturidade em sustentabilidade se constrói de forma progressiva e consistente.

O caminho da sustentabilidade na BeXC assenta, assim, numa abordagem pragmática e integrada, adequada à sua dimensão e à natureza da sua atividade, mas alinhada com referenciais reconhecidos e com as expectativas das Partes Interessadas. A empresa assume o compromisso de continuar a reforçar a qualidade da informação, a integrar critérios de sustentabilidade nos seus processos de decisão e a promover uma cultura organizacional orientada para a responsabilidade e a melhoria contínua.

Construir valor sustentável significa, para a BeXC, atuar hoje com consciência do impacto das suas decisões, garantindo que a excelência organizacional que promove junto dos seus clientes é refletida, de forma coerente, na sua própria atuação. Este relatório representa, por isso, não um ponto de chegada, mas mais um passo num percurso de evolução contínua.

Para a BeXC, construir valor sustentável é alinhar excelência, responsabilidade e melhoria contínua em todas as decisões.





BeXC[®]
Be Excellent

www.beexcellent.pt
geral@beexcellent.pt

<https://www.linkedin.com/company/beexcellentpt/>

Relatório de Sustentabilidade | VSME Plus | 2025